

VICSA®



MÁSCARA DE SOLDA

VIC-34.623 | CA 34.708

www.vicsa.com.br

UM PRODUTO
DANNY

VICSA®

SANTA CATARINA: Rua João Thomaz Pinto, 1.570, Canhanduba
Itajaí/SC | Cep: 88313-045 | CNPJ: 58.533.209/0006-05

UM PRODUTO
DANNY

Número de tonalidade recomendado
pela norma **DIN EN 379:2009**

Processo de Solda	Corrente (ampéres) A																				
	1,5	6	10	15	30	40	60	70	100	125	150	175	200	225	250	300	350	400	450	500	600
Eletrodo				8				9	10	10	11	12	13	14							
MAG				8				9	10	10	11	12	13	14							14
TIG				8			9	10	10	11	12	13									
MIG								9	10	10	11	12	13	14							
MIG Ligalleve										10	11	12	13	14							
Arco carbono										10	11	12	13	14							15
Corte plasma									9	10	11	12	13								
Solda plasma	4	5	5	6	6	7	8	8	9	10	11	12	13								
	1,5	6	10	15	30	40	60	70	100	125	150	175	200	225	250	300	350	400	450	500	600

A tabela recomenda a melhor tonalidade para a maioria dos processos de soldagem. Entretanto, de acordo com as situações de uso, uma tonalidade superior ou inferior à tonalidade recomendada poderá ser utilizada.

VICSA®

Certificado de Garantia

Certificado de Garantia

Produto: Máscara de solda

Referência: VIC-34.623

Nota fiscal*:

Data da aquisição*:

Data da aquisição*:

DADOS DO REVENDEDOR

Razão social*:

CNPJ*:

DADOS DO CLIENTE FINAL

Razão social*:

CNPJ*:

Nome*:

Telefone*:

E-mail*:

* Preenchimento obrigatório para solicitação de garantia.

Serial number

Nº de série:

lot number

Prescrições de garantia:

1. Os produtos da linha **VICSA** são garantidos contra eventuais defeitos de montagem, ou de fabricação devidamente comprovados.
2. Esta garantia é válida por **12 meses** conforme determinado pelo **CDC - Código de Defesa do Consumidor**, contados a partir da data de fornecimento ao cliente final.
3. Dentro do período de garantia, as peças ou componentes que comprovadamente apresentarem defeitos de fabricação serão consertados ou conforme o caso, substituídos gratuitamente, contra a apresentação do **"Certificado de Garantia"** devidamente preenchido e/ou da fatura respectiva.
4. Este certificado de garantia apenas é válido quando acompanhado da respectiva nota fiscal de compra, e exclusivamente para o número de série indicado acima.

Não estão incluídos na garantia:

5. Os defeitos originados de:
 - 5.1 Uso inadequado do equipamento;
 - 5.2 Desgaste natural;
 - 5.3 Produtos ou peças que tenham sido danificados em consequência de remoção, armazenamento inadequado, manuseio, quedas ou atos e efeitos decorrentes da natureza, tais como raios, chuva, inundação e etc.

Perda de garantia:

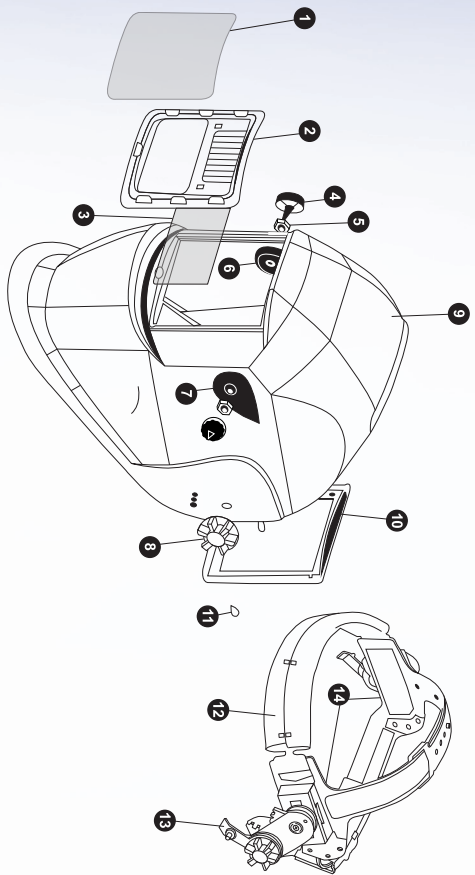
6. Se o produto for modificado ou aberto por terceiros, se tiverem sido montadas peças fabricadas por terceiros, ou ainda, se o produto tiver sido consertado por pessoas não autorizadas.

Certificado de garantia válido em todo o território nacional.

UM PRODUTO
DANNY



do lote: Nº



PARTES DO EQUIPAMENTO

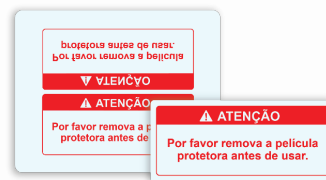
- 1 - Placa de proteção externa
- 2 - Filtro de escurecimento automático
- 3 - Placa de proteção interna
- 4 - Botão de tonalidade
- 5 - Porca de ajuste
- 6 - Caixa do suporte de escala interno
- 7 - Caixa do suporte de escala externo
- 8 - Fixador da carneira
- 9 - Casco da máscara de solda
- 10 - Quadro do configurador do filtro
- 11 - Botão de configuração do filtro
- 12 - Aparador de suor
- 13 - Limitador de ajuste da carneira
- 14 - Cinta de ajuste da carneira

ACESSÓRIOS

Carneira completa com catraca
VIC-35.511



Placa de proteção externa
VIC-35.514



Placa de proteção interna
VIC-35.513

Controle de tonalidade:

- O número de tonalidade é definido manualmente entre 4/9-13 (confira a tabela de número de tonalidade para determinar o apropriado);
- Selecione uma série girando o botão de tonalidade até que a seta aponte para a opção desejada.

Restrições e limitações:

- Não coloque a máscara de solda em superfície quente;
- Nunca abra ou force o filtro de escurecimento;
- Antes de usar, assegure-se que as definições da função está colocada na posição adequada de solda ou esmeril e o tempo de retorno ajustado em curto, médio ou longo;
- A máscara de solda não protege contra riscos de impactos graves;
- A máscara de solda não protege contra líquidos;
- Não realize reparos ou modificações na máscara de solda. Isso colocará o usuário em risco e resultará na perda de garantia;
- Qualquer tipo de alteração do equipamento será de responsabilidade do usuário;
- Limpe a superfície regularmente;
- Limpe somente utilizando um pano úmido com solução neutra;
- Cuidado para não molhar o filtro de escurecimento, pois pode comprometer seu funcionamento;
- Não utilizar nenhum tipo de solvente durante a limpeza da máscara de solda.

DURABILIDADE / VIDA ÚTIL

Indeterminada. A durabilidade ou vida útil da máscara de solda depende de vários fatores que envolvem o tempo e frequência de uso, cuidados do usuário, a observação dos requisitos de instruções de uso e conservação, entre outros. Diante destas variáveis a definição da vida útil da máscara de solda somente será possível após a realização de testes práticos no local de trabalho. A máscara de solda deve ser substituída quando estiver danificada.



VICSA

DESCRIÇÃO

Máscara de solda confeccionada em policarbonato e poliamida, leve, alta resistência ao impacto, filtro de escurecimento automático, bateria de lítio recarregável através de células solares, controle manual de tonalidade de 4/9-13, nível de sensibilidade ajustável para baixo e alto, carneira (suspensão) com aparador de suor e catraca com ajuste para baixo e para trás.

RECOMENDADO PARA

Proteção dos olhos e face do usuário, contra impactos de partículas volantes, radiações e contra luminosidade intensa, provenientes de processos de soldagem (MIG, MAG, TIG, plasma, eletrodos revestidos e esmerilhamento).

INSTRUÇÕES DE USO E CONSERVAÇÃO

- Manter em local seco e arejado, protegido da luz solar e de intempéries;
- A máscara de solda vem pronta para o uso. Basta o usuário ajustá-la à sua cabeça e selecionar o número de tonalidade correta para o processo de soldagem desejado;
- Verifique se a placa de proteção externa está limpa e que nenhum tipo de sujeira está cobrindo os dois sensores no filtro frontal;
- Remova a película protetora antes de usar e verifique se a placa de proteção interna e externa estão fixadas corretamente;
- Inspeccione todos os componentes da máscara de solda antes do uso;
- Verifique os sinais de uso anterior ou dano (se a máscara de solda apresentar qualquer rachadura ou parte trincada, deve ser substituída imediatamente antes de ser usada novamente para evitar ferimentos graves);
- Verifique a intensidade da luz antes de cada utilização;
- Selecione o número de tonalidade correta para o processo de soldagem desejado;
- Ajuste a máscara de solda de modo que o casco esteja selado tão baixo quanto possível em relação à cabeça e perto da sua face;
- Ajuste o ângulo do casco na posição para baixo regulando o limitador de ajuste da carneira.

UM PRODUTO
DANNY